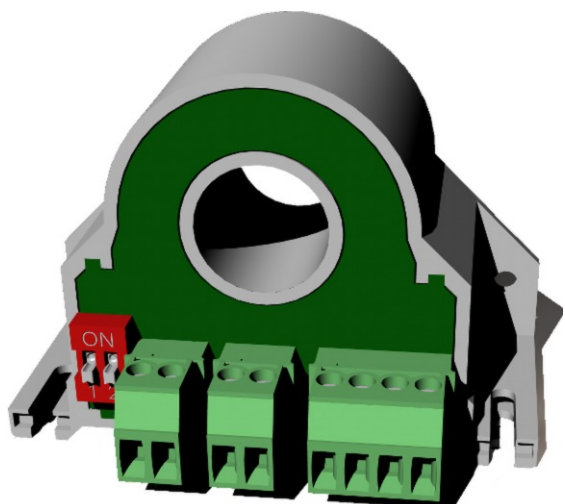


**EED****1-fázisú teljesítménymérő, fogyasztásmérő,
DC/AC - RS485 MODBUS interfésszel****QI-Power-485**

quality electronic design



A világ legkisebb fogyasztásmérője

Főbb tulajdonságok

TRMS mérés, THD számítás

0,5 % pontosság

RS485 Modbus interfész

Kétirányú fogyasztásmérés

DIN sínre szerelhető

Alacsony ár

Teljes konfigurálhatóság FACILE QI-POWER-485

szoftver segítségével

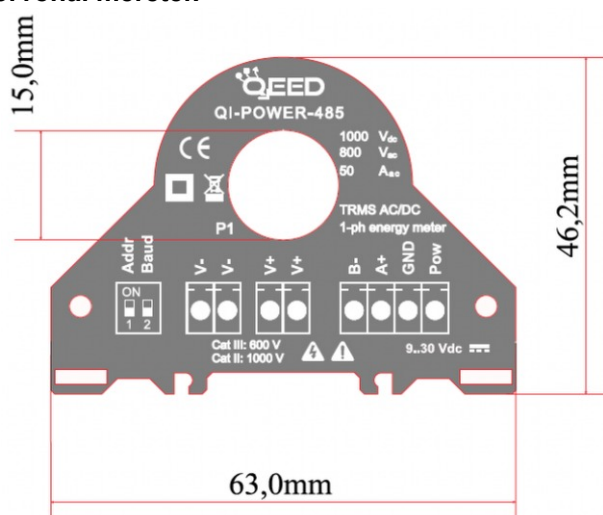
Működtető szoftver frissíthető

A QI-POWER-485 egy egyfázisú teljesítmény- és fogyasztásmérő, TRMS AC/DC feszültség és áramméréssel. Az RS485 Modbus interfészen elérhető adatok: Irms, Vrms, Watt, Var, Va, Vpk, Ipk, frekvencia, cos φ, kétirányú fogyasztásmérés és THD. Az eszköz az RS485 interfész segítségével szabadon konfigurálható. Síma felületre, vagy DIN sínre szerelhető kivitel, 4 kV-os galvanikus elválasztással a feszültség bemeneteknél.

Műszaki adatok

- Táplálás: 9...30 Vdc, védelem túlfeszültség és túlmelegedés ellen, 1,3 W
- Mechanikai védetség: IP20
- Pontosság:
 - feszültség, áram, valódi/meddő/látszólagos teljesítmény mérések: <0,5% F.S. (a végértékre vonatkoztatva)
 - frekvenciamérés: ±0,1 Hz
 - fogyasztásmérés: ±1% a leolvasott értékre vonatkoztatva
 - Vcsúcs, Icsúcs mérése esetén: ±5% F.S.
- Mérések: Irms, Vrms, Watt, Var, Va, Vpk, Ipk, frekvencia, cos φ, fogyasztás (kétirányú), THD
- Hőmérsékleti együttható: < 200 ppm/°C
- Működési hőmérséklet: -15... 65°C
- Tárolási hőmérséklet: -40... 85°C
- Mérési mód: TRMS, DC
- Méréstartományok:
- Áram: max. 50 A AC/DC
- Feszültség: max. 800 V AC, vagy 1000V DC
- RS485 felhasználói beállítása a FACILE QI-POWER-485 szoftver segítségével
- Csúcstényező: 1,8 (árammérőkor)
- Kimenet: RS485 Modbus RTU
- Működési frekvencia: DC, 1... 400 Hz
- Mintavételezési idő: 11 kmin/ás
- Bemeneti impedancia: 1 Mohm
- Szigetelés: 3 kV a megérinhető kábeleken árammérőkor, 4 kV feszültségmérőkor (megerősített szigetelés a soros kimenet és a tápfeszültség között)
- Hiszterézis: 0,15% f.s.
- Relatív nedvesség tartalom: 10...90% lecsapódás nélkül
- Használati magasság: max. 2000 m
- Kitöltő anyag: epoxigyanta
- Tokozás: PBT, szürke
- Beépítés: csavarokkal síma vízszinte/függőleges felületre, ill. DIN sínre vízszinte/függőleges helyzetben
- Kivezetések: leválasztható kivezetések 3,5mm, n° 1 4, pólusok n° 2 2
- DIP-kapcsoló: 2 kapcsoló elem
- LED: sárga, bekapcsolt állapot folyamatos fénnel, adatátvitel jelzése villogással
- Vonatkozó szabványok: CE EN61000-6-4/2006 + A1 2011; EN64000-6-2/2005 ; EN61010-1/2010
- Túlfeszültség kategória: Cat III 600V ; Cat II 1000 V
- Méretek / súly: 46,1x 63x 26,4 mm (csatlakozó kivezetésekkel) / 80 g

Körvonal méretek



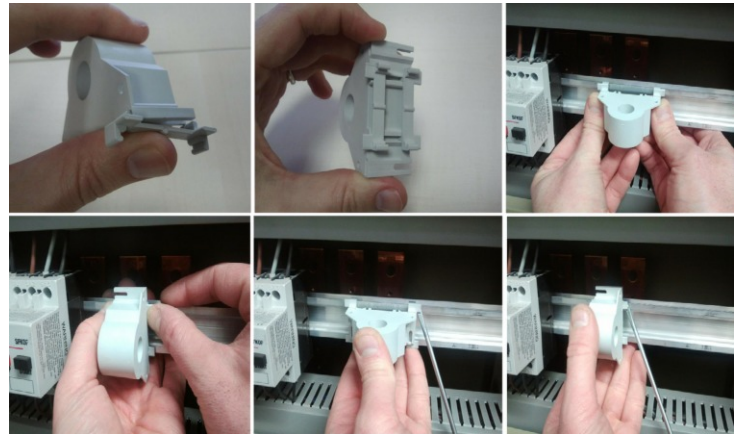
A QI-POWER-485 a FACILE QI-POWER-485 programot futtató számítógéphez az RS485-USB adapter segítségével csatlakoztatható. A szoftver segítségével beállítható a MODBUS cím, sebesség (baudrate), késleltetés, az (esetlegesen használt feszültségváltó / áramváltó áttétele, valamint módosítható a szűrő sebessége 1-5 érték között a gyors beállítás, vagy egy stabilabb mérés céljából. A szoftver ingyenesen letölthető a http://www.qeed.it/facile-qi-power-485/facile-qi_power_485_v102/ web-oldalról.

A programozás a másik módja a Modbus Regiszter Térkép használatával oldható meg. A Modbus Regiszter Térkép a <http://www.qeed.it/wp-content/uploads/2014/05/QI-POWER-REGISTER-MAP-05132014.pdf> web-oldalról tölthető le.

Felszerelés: A QI-POWER-485 bármilyen helyzetben használható, a vele szállított két szerelő hurokkal DIN sínrre pattintható.

Megjegyzések

- Modbus csatlakozások: A+ és B-, a Modbus RTU szabványának megfelelően
- Modbus Regiszter referencia: a logikai címre vonatkoztatva, pl. 40010, a 9-es számú fizikai címhez tartozik a Modbus RTU szabványának megfelelően
- Támogatott Modbus funkciók: 3 (több regiszter olvasása, max 100), 6 (egyszeres írás), 16 (többszörös írás)
- **A DIP-kapcsolók működtetése előtt a készülék tápfeszültségét KI KELL kapcsolni!**



- Flash memória, adatok megtartása min. 4.5 év, tipikusan 45 év
- Minimum mérhető áram: 100 mA
- Minimum mérhető teljesítmény: 1 W
- Mérési sebesség: 50 ciklusonként, vagy 1 s (gyorsabb), a FACILE szoftverrel állítható be

A készülék FACILE QI-POWER-485 szoftverrel történő programozása esetén a DIP kapcsolókat nulla állapotba kell kapcsolni. A programozás RS485 vonalról közvetlenül történik, az első DIP kapcsolót 1-be (felső állás) kell kapcsolni, a második DIP kapcsolót a kívánt sebességtől (Baud rate) függően nullába, vagy 1-be kell kapcsolni (0 = 9600, 1 = 38400). A beállítások a COMMAND regiszterrel menthetők el, majd a tápfeszültséget ki kell kapcsolni. A tápfeszültség újbóli bekapcsolása előtt a DIP kapcsolókat nullába kell állítani.

FACILE QI-POWER-485 szoftver

A készülék programozása a leggyorsabban és legkényelmesebben az ingyenesen letölthető FACILE QI-POWER-485 szoftverrel végezhető el. A szoftver egyetlen ablakban teszi lehetővé a kívánt értékek beállítását (lásd bal-oldali ábra). A beállított értékek a QI-POWER-485 regisztereibe kerülnek. A gyári beállítások visszaállításához csak a FACTORY DEFAULT gombra kell kattintani. Beállítható értékek:

- TYPE OF MEASURE (mérési mód): RMS vagy DC érték mérése, de- finiálja a mért érték pozitív, vagy negatív előjelét
- SAVE ON ENERGY FLASH: lehetőséget ad a számláló értékek közvetlenül a flash memóriába történő mentésére
- REPORT OF TRANSFORMATION: feszültségváltó / áramváltó használata esetén beállítható azok áttétele, az alap áttételi érték 1:1
- FILTER (szűrő): a mért érték szűrésével beállítható gyors mérés (érték 1), vagy egy stabilabb és pontosabb mérés (érték 5), a gyárilag beállított érték 2. Az értékek választhatók közvetlenül az érték-sorból, vagy kézileg a menüből a CUSTOM menüpontot választva. A CUSTOM funkcióban beállítható értékek: szűrés DC érték mérésekor, szűrés AC érték mérésekor (gyári érték 5), vagy frekvenciamérés az áram csatornán.

Modbus Register Map (regiszter térkép)

Letölthető a fentebb megadott linkről.

FIGYELEM: Erős külső mágneses tér hatással lehet a mérés pontosságára. Ne telepítsük a készüléket állandó mágnesek, elektromágnesek, motorok közelébe.

